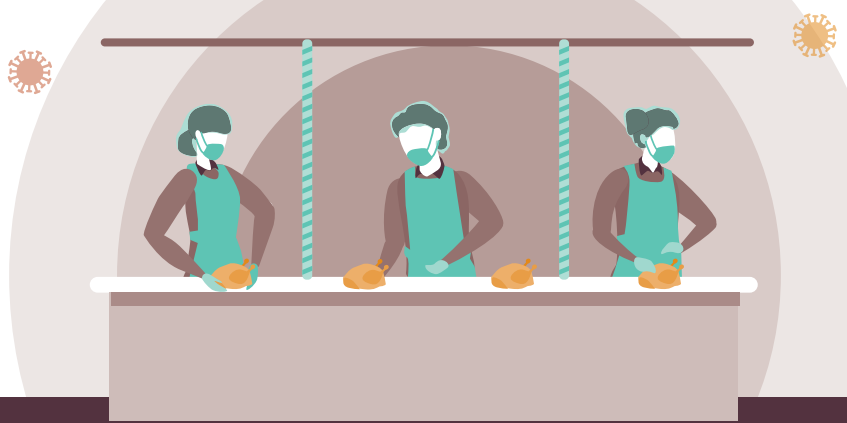


COVID-19

# से कर्मियों की सुरक्षा



## गोश्त और पोल्ट्री प्रसंस्करण कर्मी

### इस महामारी में कर्मियों को कनि खतरों का सामना करना पड़ता है?

खाद्य प्रसंस्करण के प्रमुख खतरे अभी भी उपस्थिति हैं: तेज ध्वनि, गीले और आर्द्रतायुक्त स्थान, लाइनों की गति, दोहरावदार काम, और भी बहुत कुछ। इनमें यह महामारी कोरोनावायरस के साथ-साथ सामान्य या नए सफाई और कीटाणुशोधन रसायनों का संवृद्ध उपयोग जोड़ देती है – कभी-कभी गलत तरीके से और इनके खतरों पर ध्यान दिए बिना। कर्मियों को मौजूदा खतरों से सुरक्षा और वायरस से वशिष सुरक्षा की आवश्यकता होती है।

### महामारी के दौरान गोश्त और पोल्ट्री प्रसंस्करण कर्मियों को कैसे सुरक्षित रखा जाना चाहिए?

कानून के तहत कार्य-नियोजकों को स्वास्थ्यप्रद और सुरक्षित कार्यस्थल उपलब्ध कराना आवश्यक होता है। इसमें COVID-19 से संपर्क को रोकने के तरीकों की खोज करना शामिल है। सभी कार्यस्थलों को कर्मी एवं कार्य-नियोजक समेत कार्यस्थल स्वास्थ्य और सुरक्षा समिति के साथ-मलिकर अपने लिए एक महामारी योजना विकसित करनी चाहिए।

#### 1. कर्मियों के बीच शारीरिक दूरी बढ़ाएँ

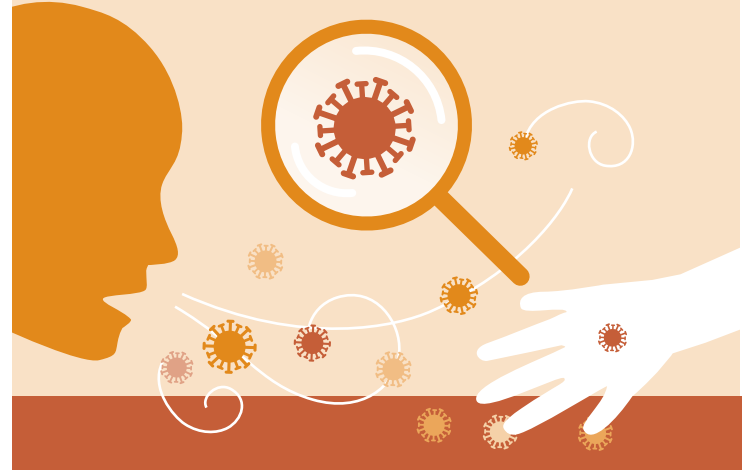
पूरे संयंत्र में कर्मियों के बीच की दूरी 2 मीटर/6.5 फीट होनी चाहिए, जिसमें उत्पादन लाइनें भी शामिल हैं। इन उपायों के माध्यम से यह कथित जा सकता है:

- ✓ जहाँ भी लोग उपस्थित हों (जैसे, लॉकर रूम, हॉलवे, जाँच क्षेत्र, कार्यालय, पीपीई और उपकरण वितरण पंक्तियाँ, उत्पादन लाइनें), वहाँ लगभग 2 मीटर की दूरी पर दखिाई देने वाले संकेत (जैसे, टेप, फर्श पर पेंट)
- ✓ सुवधिा, लॉकर रूम, उत्पादन क्षेत्रों, आदि के अंदर आने और वहाँ से बाहर जाने के लिए एक-पंक्ति, एक-दिशा में आवाजाही
- ✓ अलग-अलग समयांतरालों में पारी बदलना या हॉलवे में लोगों की संख्या को सीमित करने के लिए अंतराल
- ✓ प्रवेश करने या सुवधिा छोड़कर जाने के समय को दर्ज करने के लिए और अधिक स्थल, जिनके बीच दूरी हो और यदा हो सके, तो ये स्पर्शमुक्त हों
- ✓ लोगों को एक दूसरे के सममुख कार्य न करने देना
- ✓ अंतराल और मुलाकात के क्षेत्रों में अतिरिक्त दूरी, जैसे, कुर्सीयों के बीच दूरी
- ✓ साइन इन करने, डिलीवरी लेने, आदि के लिए स्पर्शमुक्त उपकरणों का प्रयोग
- ✓ काम पर आने के लिए कार पूल या बस में सवारी न करना

यदि लोगों को काम पर आने के लिए सवारी साझा करनी हो, तो वाहन के अंदर सभी को अपना चेहरा ढककर रखना चाहिए, दूसरों से दूर बैठना चाहिए, और वाहन में बैठने से पहले और बाहर निकलने के बाद तुरंत अपने हाथ धोने चाहिए।

**पूरे कार्यदिवस के दौरान लोगों को मलिकर काम करने के लिए छोटे-छोटे समूहों में रखें। कर्मी एक समय में छोटे-छोटे समूहों में आ सकते हैं और दूसरों से संपर्क को सीमित करने के लिए एक-साथ अंतराल ले सकते हैं।**

### COVID-19 कैसे फैलता है



जब वायरस से संक्रमित लोगों को छीक या खाँसी आती है, या जब वे तेज आवाज में बोलते, गाते, और/या जोर से बातें करते हैं, तो वायरस हवा में फैल जाता है। कभी-कभी बीमार लोगों द्वारा हमारी ओर साँस छोड़ना ही इसके लिए काफी होता है। वायरस से संक्रमित किसी व्यक्ति के पास हम जितना अधिक समय बितते हैं या उसके जितने नजिक आते हैं, इस बात की उतनी ही अधिक संभावना रहती है कि हम इससे संक्रमित हो सकते हैं।

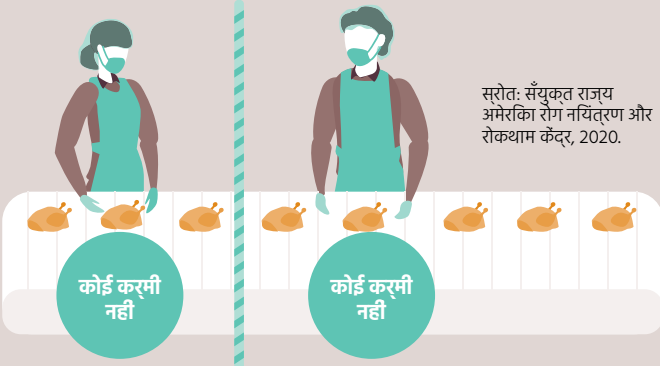
वायरस से संक्रमित होने के दो मुख्य तरीके हैं। सबसे सामान्य तरीका हवा में उपस्थित संक्रमित कणों को साँस में अंदर लेना है। दूसरा तरीका संदूषित सतहों को छूने के बाद अपनी आँखों, नाक या मुँह को स्पर्श करना है। वायरस हवा में और सतहों पर कुछ घंटों से लेकर कई दिनों तक बना रह सकता है, जो हवा के प्रवाहों और सामग्री पर निर्भर करता है।

## 2. भौतिक अवरोध स्थापित करें

भौतिक अवरोध संयंत्र के अंदर और बाहर के लोगों को अलग करते हैं। वे शारीरिक दूरी के साथ में कारगर होते हैं। इन स्थलों पर अवरोधों का उपयोग किया जाना चाहिए।

- ✓ उत्पादन लाइनों में (जैसे, प्लेक्सगिलास)
- ✓ कैफेटेरिया और ब्रेक रूम में (टेबलों के बीच या उनके ऊपर), प्लेक्सगिलास विभाजन को कनिरे से थोड़ा आगे तक जाना चाहिए, ताकि जब कर्मी कुर्सी को पीछे झुकाएँ, तो बगल में बैठे लोगों के स्थल में जाने से बचाव हो सके
- ✓ हॉलवे में, आवाजाही को नरिदेशित करने के लिए (जैसे, प्लास्टिक की पर्तें, प्लेक्सगिलास)।

प्रसंस्करण लाइन या अन्य वनिर्माण उपकरणों के साथ काम करने के लिए विभाजनों को समायोजित करने की आवश्यकता हो सकती है



स्रोत: संयुक्त राज्य अमेरिका रोग नियंत्रण और रोकथाम केंद्र, 2020.

अवरोधों और दूरी के कारगर होने के लिए लाइनों की गतिधीमी होनी चाहिए।

## 3. अपने पास उपयुक्त व्यक्तिगत सुरक्षा उपकरण (पीपीई) रखें



महामारी की अवधि में व्यक्तिगत सुरक्षा उपकरण (पीपीई) आवश्यक होता है और यह कार्य-नयिकता द्वारा उपलब्ध कराया जाना चाहिए। इसे कार्य के अनुसार उपयुक्त होना चाहिए और कर्मी के लिए फिट किया जाना चाहिए। साफ-सफाई और सैनटाइजेशन करने वाले प्रत्येक व्यक्तिको अतिरिक्त पीपीई की आवश्यकता होती है, जो प्रयोग कए जाने वाले उत्पाद(दों) पर नरिभर करता है, जैसे हाथों की सुरक्षा के लिए नाइट्राइल दस्ताने।



प्रसंस्करण संयंत्र में प्रत्येक व्यक्तिकद्वारा **सर्जिकल/प्रक्रिया मास्क** पहनना सुनिश्चित करने के लिए एक **सर्वसामान्य मास्क नीति** होनी चाहिए। मास्क को नाक, मुँह और ठोड़ी को ढकने में सक्षम होना चाहिए। **प्रतदिनि** जाँच करते समय या संयंत्र में प्रवेश करने बाद जतिनी जल्दी हो सके, मास्क उपलब्ध कराए जाने चाहिए। इसे सही तरीके से पहनने और उतारने के लिए प्रशिक्षण की आवश्यकता होती है। गंदे मास्कों को तुरंत बदल देना चाहिए।



कुछ संयंत्र भीड़-भाड़ वाले उत्पादन स्थलों और जाँच करने वाले लोगों के लिए N95 रेस्पिरिटर उपलब्ध कराते हैं। N95 रेस्पिरिटर्स को प्रत्येक व्यक्तिके लिए फिट किया जाना चाहिए और दूषित या गंदा होने पर बदल दिया जाना चाहिए।

शारीरिक कार्य और कर्मियों द्वारा अन्य उपकरणों का प्रयोग कए जाने के कारण इन्हें पारी की पूरी अवधि के लिए पहने रखना कठिन हो सकता है। इन्हें पहनने वाले लोगों को अतिरिक्त अंतरालों की आवश्यकता होती है, विशेषकर गर्म स्थलों में।

यदि किसी भी पीपीई या अन्य संरक्षणों में कोई समस्या हो, तो पर्यवेक्षक को तुरंत इसकी सूचना दें।

## 4. वायुप्रवाह में सुधार करें

कोरोनावायरस हवा में संक्रमित कणों के माध्यम से फैलता है, इसलिए संयंत्र में कर्मियों के स्वास्थ्य और सुरक्षा के लिए स्वच्छ हवा बहुत महत्वपूर्ण है।

सुचारू तरीके से हवा का प्रवाह एक ही दिशा में होना चाहिए, क्योंकि हवा का तेज प्रवाह वायरस के कणों को हवा में वापस उठा सकता है। पंखे को स्वच्छ हवा एक ही कर्मी के श्वसन क्षेत्र की ओर सीधे प्रवाहित करनी चाहिए, और इसे किसी दूसरे कर्मी की ओर प्रवाहित नहीं होना चाहिए।

सभी क्षेत्रों की हवा को नियमित रूप से संपूर्णतः स्वच्छ हवा के साथ बदला जाना चाहिए। यदि हवा को पुनः प्रवाहित किया जाता है, तो इसे उच्च दक्षता (HEPA) फिल्टरों से होकर गुजरना चाहिए। हवा को अंदर खींचने और बाहर फेंकने के उपकरणों को प्रतदिनि साफ करना तथा फिल्टरों को नियमित रूप से बदलना आवश्यक है।

## 5. और अधिक सफाई करें और आवश्यकतानुसार सैनटाइजेशन एवं कीटाणुशोधन करें - सुरक्षित उत्पादों के साथ

वायरस के फैलाव को कम करने के लिए साफ-सफाई महत्वपूर्ण है। कीटाणुशोधन और सफाई की आवश्यकता होने पर कार्य-नयिकताओं को कम वषिकृत या अवषिकृत उत्पाद या तरीके उपलब्ध कराने चाहिए।

## साफ करना, सैनटाइज करना और कीटाणुशोधन करना



### इनके बीच क्या अंतर है?

**साफ करना:** साबुन/डिटर्जेंट, पानी और घर्षण का प्रयोग करके सतहों या वस्तुओं से भौतिक रूप से गंदगी और कीटाणुओं को दूर करना।

**यह सैनटाइज और कीटाणुशोधन करने से पहले किया जाना चाहिए।**

**सैनटाइज करना\*:** सतहों पर कीटाणुओं को जनस्वास्थ्य के लिए सुरक्षित माने जाने वाले स्तर तक कम करना।

**कीटाणुशोधन करना\*:** लेबल पर दए गए नरिदेशों के अनुसार किसी भी सतह पर उपयोग करके लगभग सभी कीटाणुओं को नष्ट करना। कुछ उत्पाद केवल वायरसों को ही प्रभावित करते हैं, अन्य उत्पाद केवल बैक्टीरिया को प्रभावित करते हैं और कुछ उत्पाद इन दोनों को नष्ट करते हैं।

\*उत्पादों को स्वास्थ्य कनाडा [Health Canada] या यूएस ईपीए [US EPA] के साथ पंजीकृत होना चाहिए और इन्हें कोरोनावायरस को नष्ट करने के लिए अनुमोदन प्राप्त होना चाहिए।

और अधिक जानकारी के लिए इस वेबसाइट पर "कार्यस्थल में अधिक सुरक्षित स्वच्छता-प्रथाएँ" पढ़ें: [mflhohc.mb.ca/covid-19](https://mflhohc.mb.ca/covid-19)

## 6. बार-बार हाथ धोना

वायरस से बचाव के लिए साबुन और पानी से हाथ धोना आवश्यक है। कर्मियों को बहते पानी वाले शौचालयों या वॉश स्टेशनों तक सुगमता, साबुन और पेपर टॉवेलों की पर्याप्त आपूर्ति और अपने हाथों को धोने के लिए समय की आवश्यकता होती है। यदि यह संभव नहीं है, तो हैंड सैनिटाइज़र (60-80% एथेनॉल/एथिल एल्कोहल या 60-75% आइसोप्रोपिल एल्कोहल/आइसोप्रोपेनॉल) उपलब्ध होना चाहिए। स्पर्शमुक्त डिसिंसेर सबसे अच्छे रहते हैं।



### कर्मियों को इन कार्यों के लिए अपने हाथों को धोने/सैनिटाइज़ करने में सक्षम होना चाहिए:

- ✓ जब वे काम पर आते हैं
- ✓ भोजन का सेवन करने या अंतराल लेने से पहले या बाद में
- ✓ पीपीई पहनने से पहले और उतारने के बाद (वर्षा रूपा रेस्पिरिटर, मास्क, या दस्ताने)
- ✓ काम छोड़कर जाने से पहले।

### हैंड सैनिटाइज़र और दस्ताने हाथ धोने की अच्छी कार्यप्रथाओं को प्रतिस्थापित नहीं करते हैं।

## 7. काम पर पहने गए कपड़ों को सफाई के लिए उतारना

### काम पर पहने गए कपड़ों को उतारते समय:

- ✓ बर्ना हलियाए हुए कम से कम सार-संभाल करें
- ✓ गीली वस्तुओं को एक रसाव-मुक्त कंटेनर में डालें और उन्हें रखने के लिए नरिदषिट कपि गए स्थल में छोड़ दें
- ✓ आवश्यकता होने पर (वायरस का संज्ञान या संदेह होने के कारण) उपयुक्त पीपीई पहनें, जिसमें दस्ताने, गाउन, चेहरे को ढकने के उपकरण शामिल हैं।

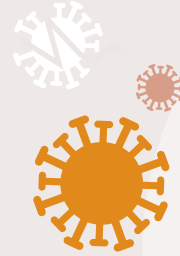
## 8. बीमार लोगों को कार्यस्थल से बाहर रखें

### बीमार लोगों को संयंत्र में उपस्थिति नहीं होना चाहिए। नीतियों को यह सुनिश्चित करना चाहिए कि:

- ✓ संयंत्र में प्रवेश करने वाले प्रत्येक व्यक्ति की जाँच की जाए (जैसे, लक्षणों के बारे में मानक प्रश्न) और लक्षणों से ग्रस्त या कोई भी बीमार व्यक्ति संयंत्र में प्रवेश न करे
- ✓ काम पर आने के लिए कोई प्रलोभन या दबाव न हो (जैसे, बोनस वेतन, पारी की समाप्ति पर अतिरिक्त भोजन, बर्गी)
- ✓ जिन कर्मियों के बीमार पड़ने की अधिक संभावना है, या जो गर्भवती हैं, उन्हें वेतन या वरिष्ठता में कटौती के बिना घर में रहने की अनुमति हो
- ✓ लक्षणों या खतरों के बारे में सूचित करने, या अस्वस्थता अवकाश लेने के लिए कोई प्रतिशोध या जुरमाना न हो।

## अन्य महत्वपूर्ण कार्यस्थल प्रथाएँ

- ✓ कर्मियों को अपना काम करने और आवश्यक सावधानी बरतने के लिए अतिरिक्त समय दें
- ✓ सावधानी बरतने के उद्देश्य से समय देने के लिए उत्पादकता कोटा हटा दें
- ✓ परिवहन, वशिराम और सोने के लिए पारियों के बीच कम से कम 12 घंटों का समय दें
- ✓ कर्मियों को उनके लिए उपलब्ध मानसिक स्वास्थ्य संसाधनों के बारे में जानकारी प्रदान करें



## सूचना और प्रशिक्षण आवश्यक है

कार्य-नयिकताओं के लिए सभी कर्मियों और पर्यवेक्षकों को COVID-19 के विशेष खतरों समेत कार्यस्थल पर अन्य संभावित खतरों के बारे में जानकारी और प्रशिक्षण देना आवश्यक है। महामारी की अवधि में इसमें नमिनलखित बातें शामिल हैं:

- ✓ कार्यस्थल महामारी योजना
- ✓ वायरस के संकेत और लक्षण, साथ ही लक्षणों के बारे में सूचित करना और अस्वस्थता अवकाश लेना
- ✓ हाथ धोना और सैनिटाइज़र
- ✓ नए या परिवर्तित कार्य और प्रक्रियाएँ (जैसे, साफ-सफाई, कीटाणुशोधन), तथा इनसे संबंधित खतरे और बचाव
- ✓ पीपीई - इसका उद्देश्य, सीमाएँ, इसे सुरक्षापूर्वक पहनना और उतारना, उपलब्ध सामुदायिक मानसिक स्वास्थ्य संसाधन
- ✓ सभी प्रकार की हिसा के खतरे को कम करने, इसके बारे में सूचित करने और इससे नपिटने से संबंधित प्रक्रियाएँ
- ✓ उपलब्ध सामुदायिक मानसिक स्वास्थ्य संसाधन

पोस्टरों समेत सभी जानकारी समझने में आसान होनी चाहिए और कर्मियों की अपनी भाषाओं में उपलब्ध कराई जानी चाहिए।

## संसाधन:

कोरोनावायरस (COVID-19) के बारे में संसाधनों और अद्यतन जानकारी के लिए इस वेबसाइट पर जाएँ:

[mflohc.mb.ca/covid-19](https://mflohc.mb.ca/covid-19)



Translation supported by a grant from the Research and Workplace Innovation Program of the Workers Compensation Board of Manitoba and the Assiniboine Credit Union

