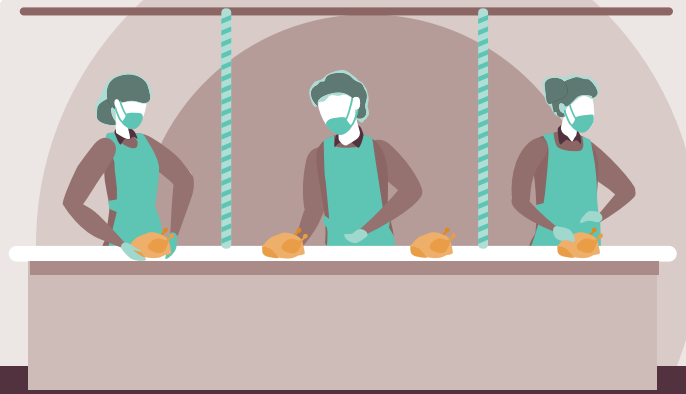


新冠肺炎 COVID-19疫情中的 工人保护



肉禽加工人员

肉禽加工人员在疫病流行中面临哪些危险？

食品加工行业的主要危害一直是：噪音、潮湿的环境、紧迫的生产线速度、重复性操作等等。新冠肺炎的疫病流行又带来了冠状病毒风险，同时增加了对常见的或新的清洁和消毒化学品的危险（有时使用方法不对，或没有注意其危害）。工人们需要免受现有危害的保护，更需要免受病毒侵害的特殊保护。

疫病流行期间如何保护肉禽加工人员？

法律要求雇主提供健康安全的工作场所，包括想办法防止接触COVID-19（新冠肺炎）病毒。所有工作场所都应有疫病流行期间的应对计划，该计划由包括工人和雇主的“工作场所健康和安全委员会”制订。

1. 保持工作人员之间的距离

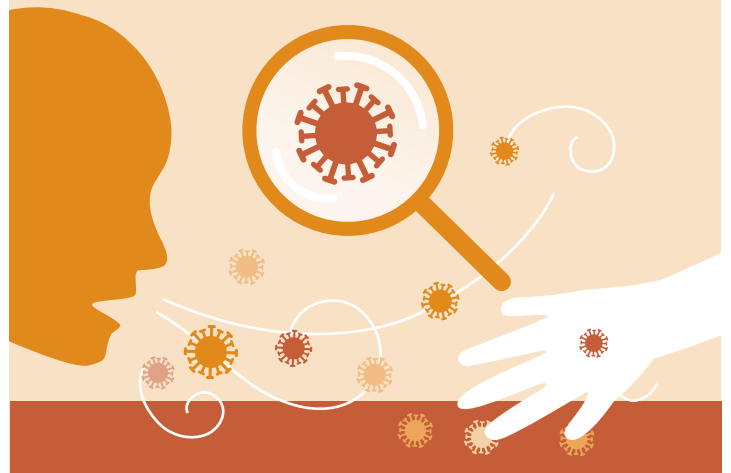
整个厂区（包括生产线）的工人之间的距离应为 2 米（=6.5 英尺）。采取以下措施：

- ✓ 在人们活动区域（例如，更衣室、走廊、筛查区、办公室、PPE 个人防护装备和工具分发线、生产线等）设置距离约 2 米的视觉提示（例如用胶带、地板上的油漆等方法）；
- ✓ 以单向移动单通道方式进入和离开设施、更衣室、生产区域等；
- ✓ 交错换班或休息时间，以限制走廊内人员数量；
- ✓ 进口/出口，分开放置更多打卡时钟，最好是免触摸式的；
- ✓ 取消面对面的工作形式；
- ✓ 在休息和会议区域扩展空间，使用分开的座位；
- ✓ 使用非接触式设备登录、接受交货等；
- ✓ 避免共乘汽车或公共汽车上班。

如果人们必须共享乘车上班，车内每个人都应该戴口罩，尽量坐得离开一些，上车前和下车后要洗手。

在工作日中，以小团体一起工作。一小群工人可以同时到达，一起休息，减少和其他人的接触。

COVID-19 的病毒是怎样传播的？



染有病毒的人打喷嚏、咳嗽、喊叫、唱歌和/或大声说话时，病毒就会进入空气。有时候，病人只是对着我们呼吸，就会有病毒过来。越长久地接近带有病毒的人，自身感染病毒的可能性也就越大。

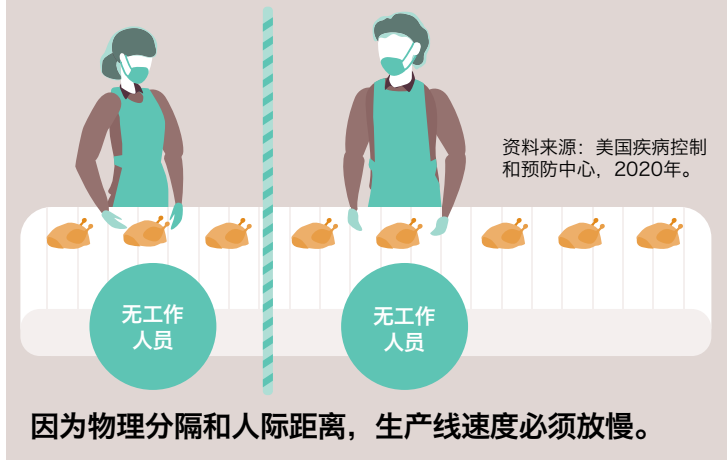
有两种主要方法可能感染病毒。最常见的是吸入空气中感染的颗粒。另一种是触摸受污染的表面，然后触摸自己的眼睛、鼻子或嘴。病毒可以留在空气中和表面上几个小时甚至几天，取决于空气的流动和材料性质。

2. 安装物理屏障

物理屏障在厂区内将人群分开。这个措施与人际距离方针一起实行。具体的物理屏障安装在：

- ✓ 生产线上（例如，有机玻璃间隔）；
- ✓ 餐厅和休息室（桌子之间或桌子上），有机玻璃隔板应稍微延伸到边缘外，防止侵入旁边的空间；
- ✓ 走廊中，引导交通（例如塑料布、有机玻璃）。

生产线或其他制造设备的分隔，可视具体情况调整。



3. 拥有合适的个人防护装备 (PPE)



使用个人防护装备（PPE）在疫病流行期间至关重要。雇主必须提供，并确保它适合工作，尺寸合适。从事清洁和消毒的工人需要额外的 PPE，具体取决于使用的产品，比如用乳胶手套来保护手。



在肉类加工厂中，普遍的口罩政策是必要的，确保每个人都戴有医用口罩，必须覆盖住鼻子、嘴和下巴。每天在筛查或进入工厂时，必须及时提供口罩。需要向工人进行正确穿脱口罩的培训。必须立即更换脏污口罩。



一些工厂为在拥挤空间进行生产和执行筛查任务的人员提供N95呼吸面罩。N95呼吸面罩必须逐人作适配检测，并在污染或脏污时及时更换。由于体力消耗大，和使用其他工作装

具，整个班次佩戴N95呼吸面罩是很困难的。佩戴者需要额外的休息时间，尤其是在炎热的空间。

如果有任何 PPE 或其他的保护问题，请立即向主管报告。

4. 改善通风

冠状病毒通过空气中受感染的颗粒传播，因此清洁的空气对工厂工人的健康和安全非常重要。

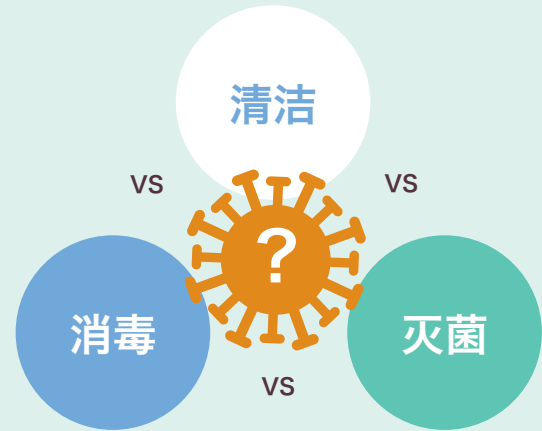
空气应该定向平稳移动。风扇的强气流会将病毒颗粒吹到空气中。风扇应将清洁空气直接吹向工人的呼吸区，而不吹到其他工人身上。

所有区域都应通风，定期更换完全新鲜的空气。如果循环使用空气，必须经过高效率（HEPA）过滤器。每天清洁进气道和出气口，定期更换过滤器。

5. 用更安全的产品，做更多的清洁、消毒和灭菌

清洁对于减少病毒的传播很重要。在需要消毒和灭菌时，雇主应提供毒性较小或无毒的产品或方法。

清洁，消毒和灭菌



区别在哪里？

清洁: 使用肥皂/洗涤剂、水和摩擦，物理地去除物体表面上的污垢和细菌。

在消毒和灭菌之前，必须先做清洁。

消毒*: 将表面的细菌减少至对公共卫生安全的水平。

灭菌*: 按标签指示在表面使用时，会杀死几乎所有细菌。有些只杀病毒，有些只杀细菌，有些两者通杀。

*产品必须在加拿大卫生部或美国环保局注册，并获得杀死冠状病毒的认可。

有关更多信息，请阅读 mflohc.mb.ca/covid-19 “工作场所清洁工作安全指南”

6. 勤洗手

防止病毒的最佳方法之一是用肥皂和水洗手。所有工人都应该能使用带温水的洗手间或洗手站，以及有足够的洗手时间，肥皂和纸巾供应。如不可能，至少必须提供洗手液（60-80% 乙醇酒精或 60-75% 异丙醇）。非接触式喷壶最好



工人应该能在以下时间洗手或消毒双手：

- ✓ 当他们上班时
- ✓ 用餐前后或休息时
- ✓ 穿上PPE 之前和脱下PPE之后（尤其是呼吸面罩，口罩和手套）
- ✓ 下班之前。

洗手液和手套不能代替良好的洗手习惯。

7. 换洗工作服

脱工作服时：

- ✓ 尽可能地少拿放，别抖落；
- ✓ 将湿物品放入防漏容器中，并放入指定的放置区
- ✓ 如有必要（由于已知或疑似病毒），请佩戴适当的PPE，包括手套、罩袍、面罩等

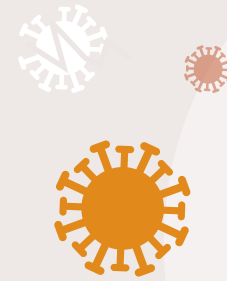
8. 杜绝病人进入工作场所

病人绝不应该出现在工厂里。设立规章确保：

- ✓ 进入工厂的每个人都接受筛查（即，标准症状问题），如果出现症状或生病，不能进厂；
- ✓ 不设上班激励或压力（例如，奖金、加班餐、抽奖等）；
- ✓ 高风险或怀孕的工人可以不上班在家休息，但不失去工资或资历；
- ✓ 报告症状或危险、或请病假，不会受到报复或处罚。

工作场所其他重要的做法

- ✓ 给工人留出额外的时间，以采取必要的预防措施做他们的工作
- ✓ 取消生产定额，以便有充分时间采取预防措施
- ✓ 轮班之间至少相隔 12 小时，以通勤、休息和睡眠
- ✓ 向员工提供他们可用的心理健康资源的信息



资讯和培训必不可少

雇主必须向所有工人和主管提供有关可能的工作危险的信息和培训，包括新冠肺炎COVID-19 疫病流行期间的特殊危险，包括：

- ✓ 工作场所的疫期计划
- ✓ 感染病毒的体征和症状，以及报告症状和请病假的手续
- ✓ 洗手和消毒液的安排
- ✓ 出于对相关危险的防护，采取新的或修改的任务和程序（例如，清洁、消毒）
- ✓ PPE - 其目的、局限性、安全使用和启用社区心理健康资源
- ✓ 平息、报告和处理所有粗暴行为的程序
- ✓ 可用的社区心理健康资源

所有信息— 包括海报 — 应以工人使用的、通俗易懂的语言提供。

资源：

有关新冠肺炎 (COVID-19) 的最新信息和资讯，请访问：

mflohc.mb.ca/covid-19



Translation supported by a grant from the Research and Workplace Innovation Program of the Workers Compensation Board of Manitoba and the Assiniboine Credit Union

