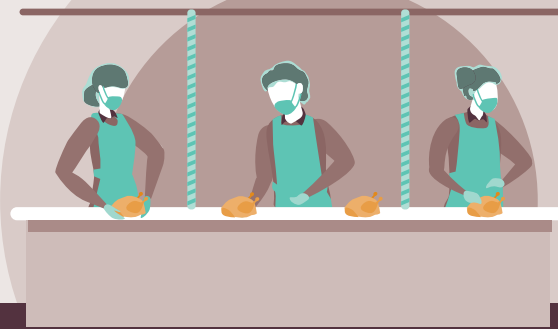


CÓMO PROTEGER A LOS TRABAJADORES CONTRA EL COVID-19



TRABAJADORES DE PROCESAMIENTO DE CARNES Y AVES

¿Qué peligros enfrentan los trabajadores de procesamiento de carnes y aves durante esta pandemia?

Los principales peligros en la industria del procesamiento de alimentos que aún existen son: el ruido, los espacios mojados y con humedad, la alta velocidad de las líneas de producción, el trabajo repetitivo y más. La pandemia agrega al coronavirus además del aumento en el uso de químicos, comunes o nuevos, para la limpieza y desinfección, usados algunas veces sin prestar atención a los peligros. Los trabajadores necesitan protección contra los peligros existentes y protección especial contra el virus.

¿Cómo se debe proteger a los trabajadores de procesamiento de carnes y aves durante la pandemia?

La ley requiere que los empleadores proporcionen lugares de trabajo saludables y seguros. Esto incluye encontrar formas de prevenir la exposición al COVID-19. Todos los lugares de trabajo deben tener un plan en caso de pandemia que haya sido preparado con el comité de salud y seguridad del lugar de trabajo, el cual incluya tanto a los trabajadores como a los empleadores.

1. Aumente la distancia física entre trabajadores

La distancia entre un trabajador y otro debe ser de 2 metros/6.5 pies en todos los lugares de la planta, incluidas las líneas de producción. Esto se puede lograr mediante:

- ✓ señales visuales cada 2 metros (p. ej. cinta adhesiva, pintura en el piso) dondequiera que haya gente presente (p. ej. vestuarios, pasillos, áreas de inspección, oficina, PPE, líneas de distribución de herramientas y líneas de producción)
- ✓ Una sola fila, en una sola dirección para entrar y salir de las instalaciones, de los vestuarios, de las áreas de producción, etc.
- ✓ horarios escalonados de entrada a los turnos o a los descansos para limitar la cantidad de personas en los pasillos
- ✓ más puntos con relojes de fichar para el registro de entrada y/o salida, separados y preferiblemente sin contacto.
- ✓ no permitir que las personas trabajen una al frente de la otra
- ✓ espacio adicional en las áreas de descanso o de reunión, como asientos separados
- ✓ usar dispositivos sin contacto para firmar la hoja de registro, aceptar entregas, etc.
- ✓ evitar el uso del transporte compartido y los buses para desplazarse al lugar de trabajo

Si las personas deben compartir transporte para ir al trabajo, todas las personas en el vehículo deben cubrirse la cara, sentarse lejos de los demás y lavarse las manos justo antes de entrar en el vehículo y justo después de bajarse del vehículo.

Es necesario mantener a las personas que trabajan juntas en pequeños grupos durante el día de trabajo. Pequeños grupos de trabajadores pueden llegar al mismo tiempo y tomar descansos juntos para limitar su contacto con los demás.

CÓMO SE TRANSMITE EL COVID-19



El virus entra al aire cuando las personas que lo tienen estornudan, tosen, gritan, cantan y / o hablan en voz alta. A veces solamente se requiere que una persona enferma respire en nuestra dirección. Mientras más tiempo y más cerca estamos de una persona infectada con el virus, más posibilidad hay de contraerlo.

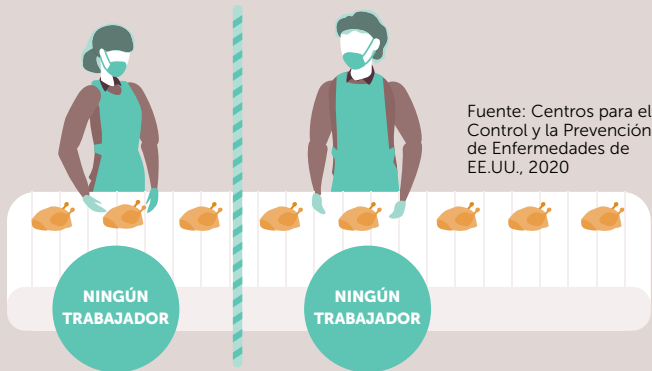
Hay dos formas principales de contraer el virus. La más común es inhalar partículas infectadas que estén en el aire. La otra manera es tocar superficies contaminadas y luego tocarse los ojos, la nariz o la boca. El virus puede permanecer en el aire y en la superficie desde unas pocas horas hasta varios días, dependiendo de los movimientos del aire y del material.

2. Instale barreras físicas

Las barreras físicas separan a las personas dentro y fuera de la planta. Estas van de la mano con el distanciamiento físico. Se debe usar barreras:

- ✓ En las líneas de producción (p. ej., plexiglás)
- ✓ En cafeterías y salas de descanso (entre o sobre las mesas), al extender un poco más allá del borde las divisiones o particiones de plexiglás para evitar que los trabajadores se recuesten en el espacio de la persona que está a su lado
- ✓ En los pasillos, para guiar el tráfico (p. ej., láminas de plástico, plexiglás).

Es posible que las particiones se tengan que ajustar para que funcionen con la línea de procesamiento u otro equipo de fabricación.



Las velocidades de las líneas de producción deben ser más lentas para que funcionen las barreras y el distanciamiento

3. Utilice el equipo de protección personal (EPP) adecuado



El equipo de protección personal (EPP) es esencial durante una pandemia y el empleador lo debe proporcionar. Debe ser adecuado para el trabajo y le debe quedar bien de tamaño al trabajador. Cualquier persona que esté limpiando o desinfectando necesita EPP adicional, dependiendo del producto que esté utilizando, como guantes de nitrilo para proteger las manos.



Es necesario que haya una **política universal para el uso de mascarillas** en una planta procesadora para garantizar que todos usen una **mascarilla quirúrgica**. Debe cubrir la nariz, la boca y la barbilla. La mascarilla se debe proporcionar tan pronto como sea posible en el control de entrada o al ingresar a planta, **todos los días**. Es necesario tener capacitación sobre cómo ponérsela y cómo quitársela adecuadamente. Las mascarillas sucias se deben reemplazar de inmediato. Algunas plantas proporcionan respiradores N95 para aquellas



personas en lugares de producción abarrotados y para las personas que realizan los controles de entrada. Los respiradores N95 deben ajustarse a cada persona y reemplazarse cuando estén contaminados o sucios. Pueden ser difíciles de llevar puestos durante el turno completo debido al trabajo físico y a otros equipos que llevan los trabajadores. Aquellos que utilicen las mascarillas necesitan descansos adicionales, especialmente en lugares calurosos

Si hubiera algún problema con el EPP u otros equipos de protección, avísele a un supervisor inmediatamente.

4. Mejore la ventilación

El coronavirus se propaga a través de partículas infectadas en el aire. Esto hace que el aire limpio sea muy importante para la salud y la seguridad de los trabajadores de las plantas.

El aire debe moverse suavemente en una dirección; debido a que un fuerte flujo de aire de los ventiladores puede levantar las partículas del virus al aire. Los ventiladores deben soplar aire limpio directamente hacia la zona de respiración del trabajador, sin soplarlo sobre otro trabajador.

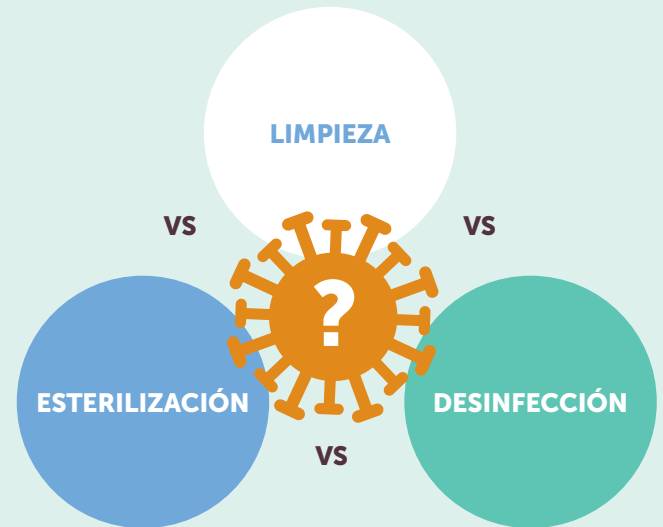
El aire debe eliminarse regularmente de todas las áreas y reemplazarse con aire totalmente fresco. Si el aire recircula, debe pasar por filtros de alta eficiencia (HEPA). Las entradas y las salidas de aire deben limpiarse diariamente y los filtros deben cambiarse regularmente.

5. Limpie más y esterilice y desinfecte según sea necesario, **con productos más seguros**

La limpieza es importante para reducir la propagación del virus.

Cuando sea necesario desinfectar y esterilizar, los empleadores deben suministrar los métodos o los productos menos tóxicos o no tóxicos.

LIMPIEZA, DESINFECCIÓN ESTERILIZACIÓN



¿Cuáles son las diferencias?

LA LIMPIEZA: Elimina físicamente la suciedad y los gérmenes en superficies u objetos utilizando jabón / detergente, agua y fricción. **Esto se debe hacer antes de esterilizar y desinfectar.**

LA ESTERILIZACIÓN*: Reduce los gérmenes en las superficies a niveles considerados seguros para la salud pública.

LA DESINFECCIÓN*: Destruye casi todos los gérmenes cuando se hace en una superficie según lo indica la etiqueta. Algunos afectan solo los virus, otros solo las bacterias, y algunos eliminan ambos.

*Los productos deben estar registrados en Health Canada o en la EPA de Estados Unidos y deben estar aprobados para la eliminación del coronavirus.

Para obtener más información, lea "Safer Cleaning Practices for the Workplace" (Prácticas de limpieza más seguras para el lugar de trabajo) en mflohc.mb.ca/covid-19

6. Lavado de manos frecuente

El lavado de manos con agua y jabón es esencial para evitar el virus. Los trabajadores necesitan tener fácil acceso a los baños, a las estaciones de lavado con agua corriente y suficientes suministros de jabón y toallas de papel y tiempo para lavarse y secarse las manos. Cuando eso no sea posible, se debe disponer de desinfectantes para manos (60-80% etanol/alcohol etílico o 60-75% alcohol isopropílico / isopropanol). Los dispensadores sin contacto son los mejores.



Los trabajadores deben lavarse y/o desinfectarse las manos:

- ✓ cuando lleguen y se vayan del trabajo
- ✓ antes y después de comer y tomar descansos
- ✓ antes de ponerse y después de quitarse el EPP (especialmente los respiradores, las máscaras y los guantes)
- ✓ antes de irse del trabajo.

El desinfectante de manos y los guantes no reemplazan las buenas prácticas de lavado de manos.

7. Quitarse la ropa de trabajo para limpiarla

Al quitarse la ropa de trabajo:

- ✓ se debe tocar lo menos posible, sin sacudirla
- ✓ la ropa mojada se debe colocar en un recipiente a prueba de fugas y póngala en la zona designada
- ✓ si fuera necesario, (debido a un virus conocido o sospechado) se debe usar EPP apropiado, incluidos guantes, batas y cobertura facial.

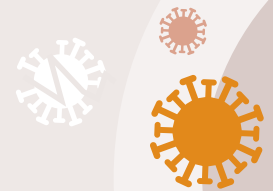
8. No permita que las personas enfermas entren en el lugar de trabajo

Las personas que estén enfermas **no** deben estar en la planta. Las políticas deben asegurar que:

- ✓ todas las personas que entren en la planta se sometan a los controles pertinentes (p. ej. preguntas estándar sobre posibles síntomas) y que nadie entre en la planta si tiene síntomas o está enfermo
- ✓ no haya incentivos o presiones para regresar al trabajo (p. ej., pago de bonificación, comida adicional durante el turno, bingos)
- ✓ se permita que los trabajadores que tienen más probabilidad de enfermarse, o que estén embarazadas, se puedan quedar en casa sin perder el sueldo o la antigüedad.
- ✓ No existan represalias ni sanciones por avisar de síntomas y peligros, o tomar licencia por enfermedad

Otras prácticas importantes en el lugar de trabajo

- ✓ Dar tiempo adicional para que los trabajadores hagan su trabajo y tomen las precauciones necesarias
- ✓ Eliminar las cuotas de productividad para dar tiempo a las precauciones
- ✓ Dar al menos 12 horas de descanso entre turnos, para desplazarse, descansar y dormir
- ✓ Proporcionar información sobre los recursos de salud mental disponibles a los trabajadores



LA INFORMACIÓN Y LA CAPACITACIÓN SON ESENCIALES

Los empleadores deben proporcionar a todos los trabajadores y supervisores información y capacitación sobre posibles riesgos laborales, incluidos los riesgos especiales de COVID-19. Durante la pandemia, esto incluye:

- ✓ un plan en caso de pandemia en el lugar de trabajo
- ✓ una lista de los signos y los síntomas del virus, junto con los procedimientos para notificar los síntomas y la baja por enfermedad
- ✓ lavado de manos y desinfectantes
- ✓ tareas y procedimientos nuevos o modificados (p. ej., limpieza, desinfección), con riesgos y protecciones relacionados
- ✓ EPP – su propósito, sus limitaciones, como ponérselo y quitárselo de manera segura
- ✓ procedimientos para reducir, reportar y tratar todo tipo de violencia
- ✓ recursos comunitarios de salud mental disponibles

La información, incluidos los carteles, debe ser fácil de entender y proporcionarse en los idiomas de los trabajadores.

RECURSOS:

Para encontrar recursos e información actualizada sobre el nuevo coronavirus (COVID-19) visite la página:

mflohcc.mb.ca/covid-19



Translation supported by a grant from the Research and Workplace Innovation Program of the Workers Compensation Board of Manitoba and the Assiniboine Credit Union

