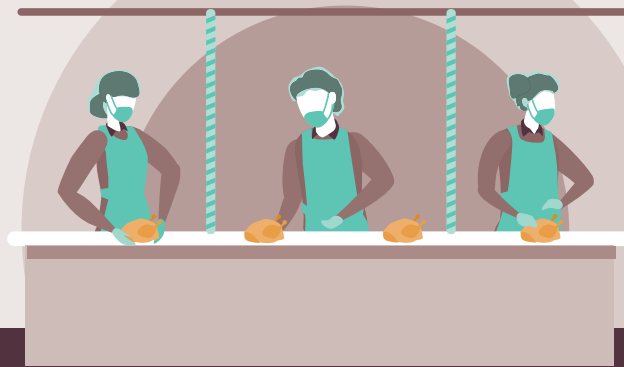


Bảo Vệ Công Nhân tránh COVID-19



CÔNG NHÂN CHẾ BIẾN THỊT & GIA CẦM

Công nhân chế biến thịt & gia cầm gặp phải những nguy hiểm nào trong đại dịch này?

Những nguy hiểm chính trong ngành chế biến thực phẩm vẫn còn đó: tiếng ồn, chỗ ẩm thấp, tốc độ của dây chuyền sản xuất, công việc làm có tính cách lặp đi lặp lại, và nhiều điều nữa. Đại dịch cộng thêm vi rút corona cùng với việc gia tăng sử dụng các hóa chất lau chùi và khử trùng mới – đôi khi sử dụng không đúng cách và không chú ý đến các nguy cơ của chúng. Công nhân cần được bảo vệ để tránh những nguy hiểm đang hiện hữu và cần sự bảo vệ đặc biệt để tránh con vi rút này.

Các công nhân chế biến thịt & gia cầm phải được bảo vệ trong thời gian đại dịch như thế nào?

Luật yêu cầu những người chủ phải cung cấp nơi làm việc lành mạnh và an toàn. Điều này bao gồm tìm những cách để ngăn ngừa sự tiếp xúc với COVID-19. Mọi hãng sở phải lập ra một kế hoạch đối phó đại dịch với một ủy ban đặc trách về sức khỏe và sự an toàn tại nơi làm việc, ủy ban đó bao gồm cả công nhân lẫn những người của phía chủ.

1. Gia tăng khoảng cách giữa các công nhân

Khoảng cách giữa các công nhân phải là 2 mét/6.5 feet trong toàn hãng xưởng, kể cả ở các dây chuyền sản xuất. Điều này có thể thực hiện bằng cách:

- ✓ các dấu hiệu có thể nhận biết bằng mắt về khoảng cách 2 mét (ví dụ băng keo dán, sơn trên sàn nhà) ở bất cứ nơi nào có sự hiện diện của con người (ví dụ các phòng tủ khóa cá nhân, các hành lang lối đi, các khu vực sàng lọc, các văn phòng, trang bị bảo hộ cá nhân (PPE, dụng cụ bảo hộ cá nhân) và các đường chuyền phân phối dụng cụ, các dây chuyền sản xuất)
- ✓ xếp một hàng duy nhất, chỉ di chuyển theo một chiều để đi ra hay đi vào cơ sở, các phòng tủ khóa cá nhân, các khu vực sản xuất, v.v.,
- ✓ thời gian xen kẽ cho việc thay ca hoặc nghỉ giải lao để giới hạn số người ở các hành lang lối đi
- ✓ thêm các điểm để bấm thẻ giờ vào làm/giờ ra về, cách khoảng nhau và tốt nhất là không có sự chạm tay vào
- ✓ không để công nhân làm việc đối mặt nhau
- ✓ có thêm các khoảng trống tại các nơi nghỉ giải lao và hội họp, chẳng hạn như chỗ ngồi cách xa nhau
- ✓ sử dụng các thiết bị loại không chạm tay để ghi danh đăng ký, nhận hàng hóa giao đến, v.v.
- ✓ tránh đi chung xe với nhau hoặc cùng đi xe buýt đến sở làm

Nếu phải đi chung xe để đến sở làm, mọi người trong xe phải mang đồ che mặt, ngồi cách xa nhau, và rửa tay ngay trước khi bước vào xe và ngay sau khi ra khỏi xe.

Nên giữ số lượng ít, những người phải làm việc chung với nhau theo nhóm nhỏ trong suốt ngày làm. Các nhóm nhỏ công nhân có thể đến sở làm cùng một lúc và nghỉ giải lao chung để giới hạn sự tiếp xúc của họ với những người khác.

COVID-19 LÂY LAN NHƯ THẾ NÀO?



Vi rút đi vào không khí khi người ta hắt mũi, ho, hét to, hát, và/hoặc nói lớn tiếng. Đôi khi chỉ cần người có bệnh thở về phía của chúng ta là có vi trùng. Chúng ta càng tiếp xúc lâu và gần với người bị nhiễm vi rút chừng nào thì chúng ta càng có nhiều khả năng bị vi rút lây nhiễm chừng đó.

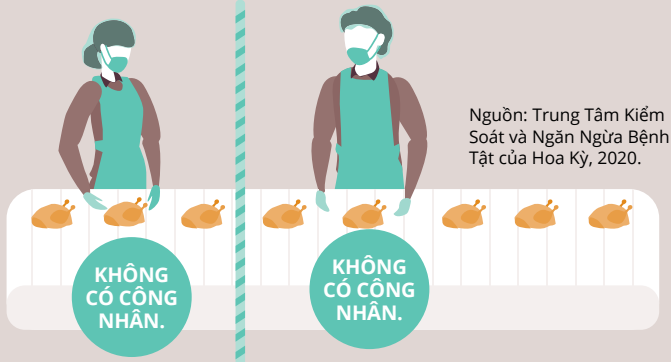
Có hai cách chính để bị lây nhiễm. Cách phổ biến nhất là hít thở phải các phần tử có siêu vi trùng. Cách khác là chạm tay vào các bề mặt bị nhiễm trùng và sau đó chạm tay vào mắt, mũi hoặc miệng của quý vị. Vi rút có thể tồn tại trong không khí và trên các bề mặt đồ vật từ vài tiếng đến vài ngày, tùy theo sự luân chuyển của không khí và tùy theo loại vật liệu.

2. Lắp Đặt Các Rào Cản

Các rào cản ngăn cách người bên trong và bên ngoài hăng xương. Các vật cản phải được làm đồng thời với việc phải đứng giãn cách. Các vật cản nên được dùng:

- ✓ trên các dây chuyền sản xuất (ví dụ các tấm kính nhựa dẻo (plexiglass))
- ✓ trong các phòng ăn và phòng nghỉ giải lao (giữa hoặc trên các bàn), đặt các tấm kính nhựa dẻo hơi ló ra phía ngoài một chút để ngăn ngừa việc công nhân ngồi ngả người ra phía sau, tiếp xúc với khoảng trống của người ngồi kế bên họ
- ✓ ở các lối đi hành lang, để chỉ dẫn lối đi (ví dụ các tấm màn nhựa, plexiglass).

Các vách ngăn có thể phải được điều chỉnh để tương ứng với dây chuyền chế biến hoặc dụng cụ sản xuất khác.



Tốc độ đường dây chuyền sản xuất phải chậm hơn khi có các vật cản và khi phải đứng cách xa để làm việc.

3. Có đúng trang thiết bị bảo hộ cá nhân (PPE)

Trang thiết bị bảo hộ cá nhân (personal protective equipment, viết tắt PPE) là điều thiết yếu trong đại dịch và phải được cung cấp bởi ban quản lý. Trang thiết bị phải đúng với công việc và phải vừa vặn với công nhân. Bất cứ ai làm công việc chùi rửa và sát trùng đều cần phải có thêm PPE, tùy theo (các) sản phẩm được sử dụng, chẳng hạn như bao tay nitrile để bảo vệ hai bàn tay.



Chính sách mang khẩu trang áp dụng cho tất cả mọi người là điều cần thiết trong hăng chế biến thực phẩm để bảo đảm tất cả mọi người đều mang khẩu trang phẫu thuật hay khẩu trang dùng ngoài phòng mổ. Khẩu trang phải che kín mũi, miệng và cằm. Khẩu trang phải được phát ngay, mỗi ngày, lúc kiểm tra hoặc ngay khi bước vào hăng. Phải huấn luyện phương pháp mang và tháo khẩu trang cho đúng cách. Các khẩu trang bị dơ phải được thay mới ngay lập tức.



Một số hăng cung cấp mặt nạ thở N95 cho những người làm việc ở nơi có đông nhân viên sản xuất và những người làm công việc thanh lọc. Các mặt nạ thở N95 phải vừa vặn cho từng người và phải thay mới khi bị nhiễm trùng hoặc nhiễm bẩn. Chúng có thể khó để mang trong suốt một ca làm vì công việc lao động tay chân và các trang bị khác mà công nhân sử dụng. Những người mang chúng cần được cho thêm giờ nghỉ giải lao, nhất là ở những nơi nóng bức.

Nếu có một vấn đề với bất cứ PPE hoặc các trang bị bảo hộ nào khác, hãy lập tức báo cáo ngay cho người giám sát.

4. Cải thiện sự thông gió

Vi rút corona lây lan thông qua các hạt nhỏ nhiễm khuẩn trong không khí, vì vậy làm sạch không khí là điều rất quan trọng cho sức khỏe và sự an toàn của công nhân trong hăng xương.

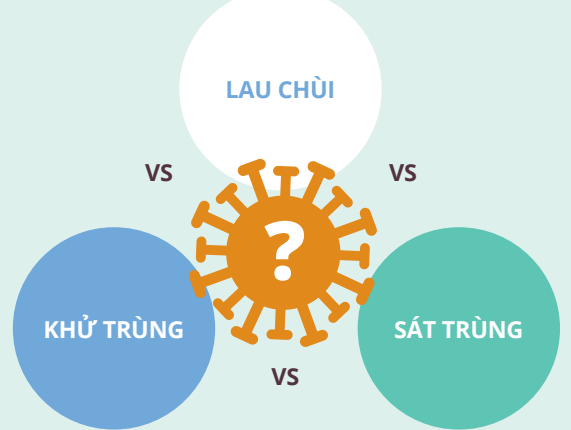
Không khí phải lưu thông không gián đoạn theo một chiều; vì luồng không khí mạnh từ các quạt máy có thể thổi các hạt nhỏ mang vi rút trở vào lại trong không khí. Các quạt phải thổi khí sạch trực tiếp về phía nơi người công nhân hít thở, mà không thổi nó về hướng của một người công nhân khác.

Không khí phải được đưa ra khỏi tất cả các khu vực và thay mới hoàn toàn bằng không khí tươi mát một cách đều đặn. Nếu không khí được luân chuyển trở lại, không khí phải đi qua các bộ lọc có hiệu suất cao (HEPA). Các điểm lấy khí vào và đưa khí trở lại phải được lau chùi hàng ngày và các bộ lọc phải được thay mới thường xuyên.

5. Lau chùi nhiều hơn và sát trùng cũng như khử trùng khi cần – với các sản phẩm an toàn hơn

Lau chùi rất quan trọng trong việc giảm thiểu sự lây lan của vi rút. Khi việc khử trùng và sát trùng là điều cần thiết, hăng xương phải cung cấp các sản phẩm hoặc phương pháp khử trùng ít độc hại hơn hoặc không độc hại.

LAU CHÙI, SÁT TRÙNG & KHỬ TRÙNG



Lau chùi, sát trùng và khử trùng khác nhau như thế nào?

LAU CHÙI: Làm sạch bụi bặm và vi trùng trên các bề mặt hoặc đồ vật bằng cách dùng xà phòng/chất tẩy rửa, nước và lau chùi. **Điều này phải được làm trước khi sát trùng và khử trùng.**

SÁT TRÙNG*: Làm giảm vi trùng trên các bề mặt tới mức được xem là an toàn cho sức khỏe công cộng.

KHỬ TRÙNG*: Hủy diệt hầu hết tất cả vi trùng khi được dùng trên một bề mặt theo như chỉ dẫn ghi trên nhãn sản phẩm. Một số chỉ có tác dụng với siêu vi trùng, một số khác với vi khuẩn, và một số có khả năng sát trùng và sát khuẩn.

*Các sản phẩm phải được đăng ký với Bộ Y Tế Canada hoặc cơ quan Bảo vệ Môi Trường (EPA) Hoa Kỳ và phải được chấp thuận để giết vi rút corona.

Để biết thêm thông tin xin đọc “Các Phương Thức Chùi Rửa An Toàn Hơn cho Nơi Làm Việc” tại trang mạng mflohc.mb.ca/covid-19

6. Thường xuyên rửa tay

Rửa tay với xà phòng và nước là điều rất quan trọng để tránh vi rút. Công nhân cần phải có quyền sử dụng dễ dàng nhà vệ sinh hoặc các nơi để rửa tay, có đủ xà phòng và khăn giấy, và có đủ thời gian để rửa tay. Khi việc này không thể làm được, cồn rửa tay (60-80% ethanol/ethyl alcohol hoặc 60-75% isopropyl alcohol/isopropanol) phải có sẵn. Các máy phát thuốc sát trùng mà không cần phải chạm tay vào máy là tốt nhất.



Công nhân phải có thể rửa/sát trùng tay:

- ✓ khi họ đến nơi làm việc
- ✓ trước khi và sau khi ăn hoặc nghỉ giải lao
- ✓ trước khi mang vào và sau khi tháo PPE ra (nhất là các mặt nạ thở, khẩu trang, hoặc bao tay)
- ✓ trước khi rời khỏi nơi làm việc.

Cần rửa tay và bao tay không thể thay thế các phương pháp rửa tay đúng cách.

7. Cởi quần áo lao động ra để giặt giữ

Khi cởi quần áo lao động ra:

- ✓ cầm nắm càng ít càng tốt, không giũ bụi
- ✓ bỏ các vật dụng ướt vào túi đựng không bị rò rỉ và đặt chúng vào nơi được chỉ định để bỏ vào
- ✓ nếu cần (vì biết hoặc nghi là có vi rút), hãy mang PPE thích hợp, kể cả bao tay, áo chùng ngoài, vật che mặt.

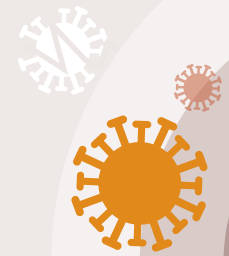
8. Người bệnh không được đến sở làm

Người bệnh không được vào hăng xưởng. Các chính sách cần phải bảo đảm:

- ✓ tất cả mọi người khi vào sở làm đều phải được kiểm tra (ví dụ các câu hỏi chuẩn về triệu chứng) và bất cứ ai cũng không được vào hăng nếu họ có các triệu chứng, hoặc bị bệnh
- ✓ không dùng các biện pháp ưu đãi hoặc áp lực ở nơi làm việc (ví dụ tiền thưởng thêm, thêm thực phẩm và cuối ca làm, chơi bingo)
- ✓ các công nhân nào có nhiều khả năng bị bệnh, hoặc đang mang thai, được phép ở nhà mà không bị mất lương hoặc mất thâm niên công vụ
- ✓ không có sự trả thù hoặc trừng phạt khi báo cáo các triệu chứng hoặc các điều nguy cơ, hoặc khi nghỉ bệnh.

Các phương thức quan trọng khác tại nơi làm việc

- ✓ Cho công nhân có thêm thời gian để làm công việc của họ và thực hiện các biện pháp phòng ngừa cần thiết
- ✓ Không đặt ra chỉ tiêu sản xuất để có thêm thời gian thực hiện các biện pháp phòng ngừa
- ✓ Cho phép nghỉ ít nhất 12 tiếng giữa các ca làm, để có đủ thời gian đi lại, và ngủ nghỉ.
- ✓ Cung cấp thông tin cho công nhân về các cơ sở hỗ trợ sức khỏe tâm thần



THÔNG TIN VÀ HUẤN LUYỆN LÀ ĐIỀU THIẾT YẾU

Hãng sở phải cung cấp cho tất cả công nhân và giám thị thông tin và sự huấn luyện về các mối nguy hiểm có thể có trong công việc, kể cả các điều nguy hiểm đặc biệt của COVID-19. Trong thời gian đại dịch, điều này bao gồm:

- ✓ kế hoạch của hãng sở về đại dịch
- ✓ các dấu hiệu và ký hiệu của vi rút, cùng với các triệu chứng phải báo cáo và nghỉ phép vì bệnh
- ✓ rửa tay và thuốc sát trùng tay
- ✓ các nhiệm vụ công việc và các quy trình mới hoặc đã thay đổi (ví dụ lau chùi, khử trùng), với các điều nguy cơ và các sự bảo vệ có liên quan
- ✓ PPE – mục đích, các hạn chế, mang vào và tháo ra một cách an toàn
- ✓ thủ tục để giải, báo cáo và giải quyết với tất cả các hình thức bạo lực
- ✓ các cơ sở hỗ trợ sức khỏe tâm thần có sẵn trong cộng đồng

Thông tin – bao gồm các bích chương – phải dễ hiểu và viết bằng các ngôn ngữ của công nhân.

CÁC NGUỒN HỖ TRỢ:

Để có thông tin về các cơ sở hỗ trợ và được cập nhật về vi rút Corona (COVID-19) viếng trang mạng:

mflohc.mb.ca/covid-19



Translation supported by a grant from the Research and Workplace Innovation Program of the Workers Compensation Board of Manitoba and the Assiniboine Credit Union

